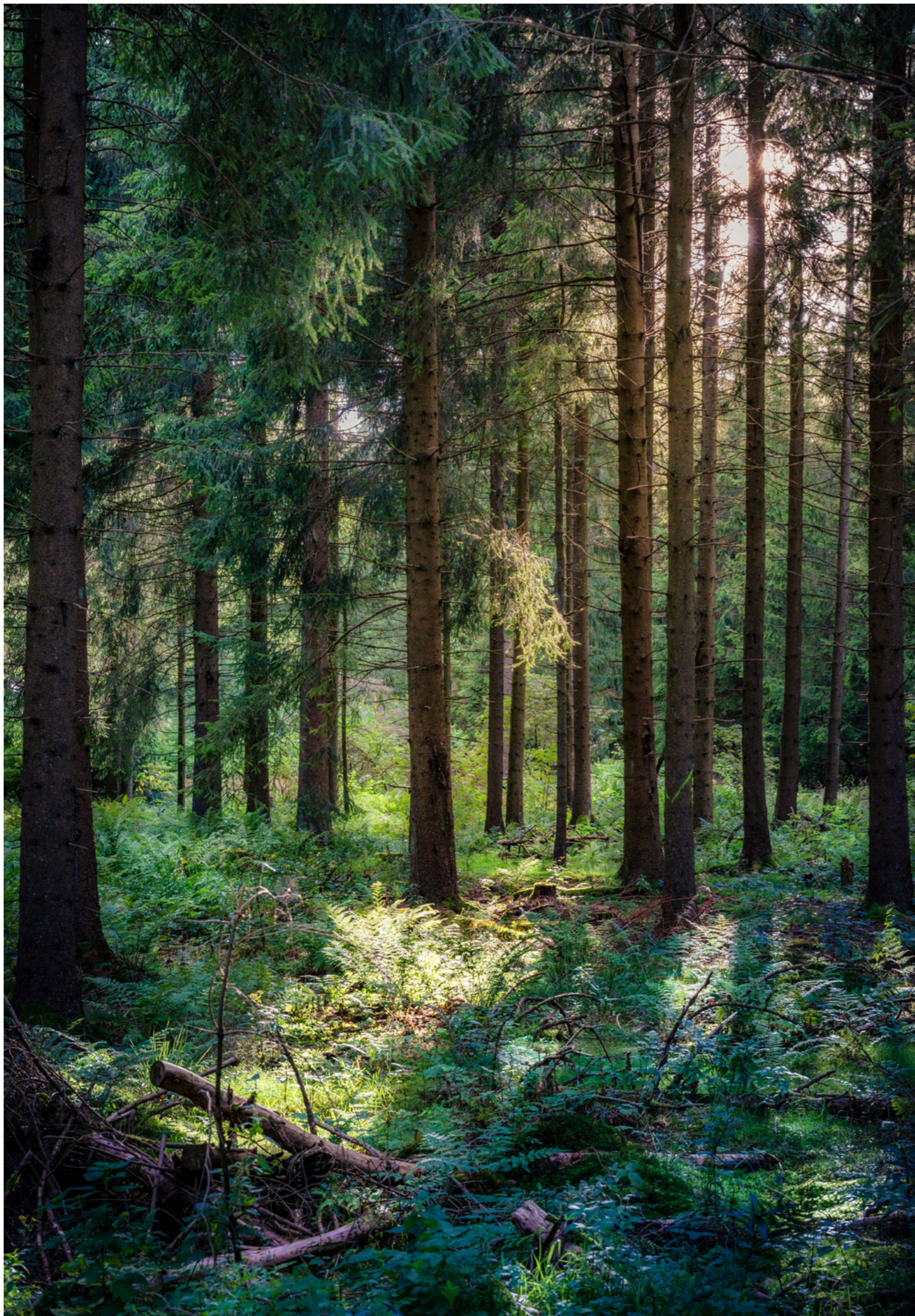


GÄVLEBORGS
SKOGSPROGRAM
2021–2030



INNEHÅLL

| | |
|--|----|
| Förord | 4 |
| 1. Ett regionalt skogsprogram | 6 |
| 2. Det nationella skogsprogrammet | 7 |
| 2.1. Nationella fokusområden | 7 |
| 2.1.1. Ett hållbart skogsbruk med ökad klimatnytta | 7 |
| 2.1.2. Mångbruk av skog för fler jobb och hållbar tillväxt i hela landet | 8 |
| 2.1.3. Innovationer och förädlad skogsråvara i världsklass | 8 |
| 2.1.4. Hållbart brukande av skogen som en profilfråga i venskt internationellt samarbete | 8 |
| 2.1.5. Ett kunskapskliv för ett hållbart brukande och bevarande av skogen | 8 |
| 3. Skogen i Gävleborg i siffror | 9 |
| 4. Gävleborgs prioriterade områden | 12 |
| 4.1. Bryta strukturer | 12 |
| 4.1.1. En gemensam grund för ökad förståelse och utveckling | 12 |
| 4.1.2. Jämställdhet och jämlikhet | 13 |
| 4.1.3. Samverkan | 13 |
| 4.2. Hållbarhet i skogen | 13 |
| 4.2.1. Naturvård, naturvärden och skydd av skogar | 13 |
| 4.2.2. Klimatanpassning och klimatpåverkan | 14 |
| 4.2.3. Främja ökad skogstillväxt | 14 |
| 4.2.4. Beredskap | 14 |
| 4.3. Mångbruk i skogen | 16 |
| 4.3.1. Besöks- och upplevelsenäring | 16 |
| 4.3.2. Livsmedelsproduktion | 16 |
| 4.3.3. Rekreation och hälsa | 16 |
| 4.3.4. Kultur och kulturmiljöer | 16 |
| 4.4. Omställning, konkurrenskraft och kompetens | 18 |
| 4.4.1. Innovationsfrämjande utveckling | 18 |
| 4.4.2. Cirkulär och biobaserad ekonomi | 18 |
| 4.4.3. Digitalisering | 18 |
| 4.4.4. Kompetensförsörjning | 20 |
| 4.4.5. Transporter och infrastruktur | 20 |
| 4.4.6. Kvalitetsvirke | 20 |
| 4.4.7. Industriellt byggande i trä | 20 |
| 5. Genomförande | 21 |
| 6. Nationella och regionala mål och strategier | 21 |



FÖRORD

Skogen engagerar och ger oss ett stort urval av ekosystemtjänster vi har nytta av som samhälle och som enskilda personer. Skogen ses även som avgörande i frågan om att klara av omställningen till ett fossilfritt samhälle samt att minska klimat-effekterna.

Vi som lever i Sverige och Gävleborg ser skogen som något självklart och naturligt där vi både kan hitta kraft och utöva aktiviteter men också säkerställa biologisk mångfald, sysselsättning och ekonomisk trygghet. Därför är det extra roligt att så många aktörer varit inblandade i framtagandet av Gävleborgs skogsprogram. Företag, organisationer och privatpersoner i hela skogens värdekedja har tillsammans med Länsstyrelsen Gävleborg, Region Gävleborg och Skogsstyrelsen samverkat i det arbete som resulterat i detta program.

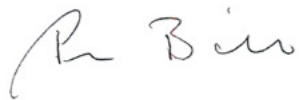
Gävleborgs skogsprogram ska bidra till att uppnå de nationella miljömålen och samtidigt bidra med jobb och en hållbar tillväxt. Att öka produktionen

och samtidigt stärka den biologiska mångfalden är i sig en utmaning. Genom dialog och fortsatt samverkan genom hela värdekedjan kan vi arbeta vidare med konkreta åtgärder i en fortsatt process med handlingsplaner.

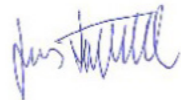
Ambitionen är att bidra till måluppfyllelse i angränsande styrdokument och det regionala skogsprogrammet innehåller inga nya egna mål. Övergripande ligger Agenda 2030 med ett flertal mål som har stark koppling till skogens värdekedja inte minst de som hör till den ekologiska delen.

Gävleborgs skogsprogram är till för alla med intresse i hur vi kan nyttja skogen hållbart på bästa sätt. Programmet ska ge inspiration till att själv medverka eller ge inspel till kommande handlingsplaner. Det kan också användas som grund till utvecklings-satsningar och samverkan i olika former. För oss i Gävleborg är skogen en fantastisk resurs och det är med glädje och spänning som vi ser fram emot det fortsatta arbetet.

Per Bill
Länsstyrelsen Gävleborg



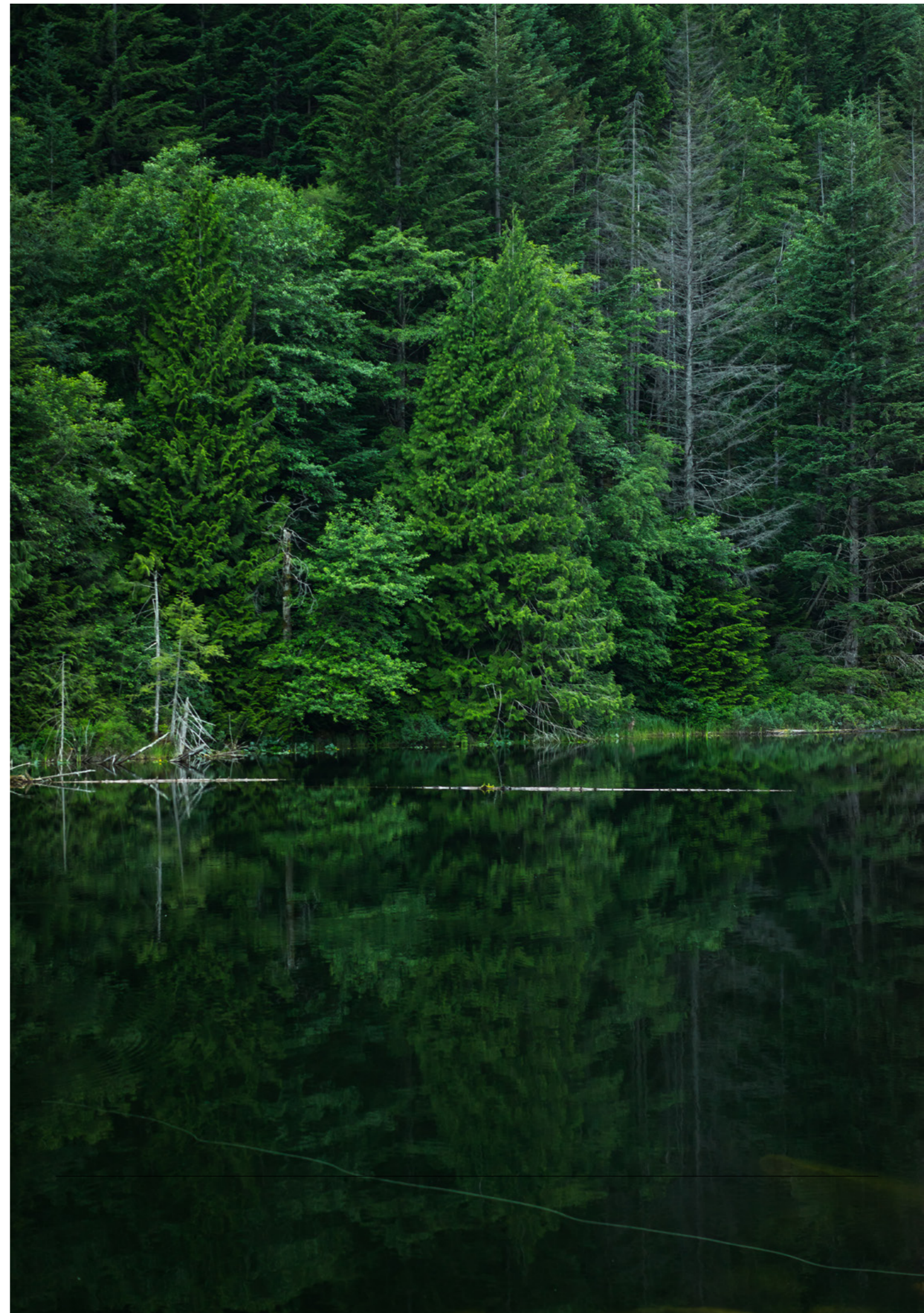
Jonas Löfstedt
Skogsstyrelsen



Eva Lindberg
Region Gävleborg



April 2021



1. ETT REGIONALT SKOGSPROGRAM

Det nationella skogsprogrammets vision är att ”Skogen, det gröna guldet, ska bidra till jobb och hållbar tillväxt i hela landet samt till utvecklingen av en växande bioekonomi”. Gävleborgs skogsprogram ska bidra till den nationella visionen genom att utgå från de regionala förutsättningarna som finns i länet.

För att nå en bred förankring i arbetet och ge goda förutsättningar till en fortsatt förvaltning av resultatet har Länsstyrelsen Gävleborg, Region Gävleborg och Skogsstyrelsen gemensamt tagit fram Gävleborgs skogsprogram. Intresseorganisationer, företag, entreprenörer, enskilda skogsägare, akademi, offentlig sektor och privatpersoner med koppling till skogsbruket har erbjudits möjlighet att påverka innehållet i programmet och flera hundra personer har deltagit i processen.

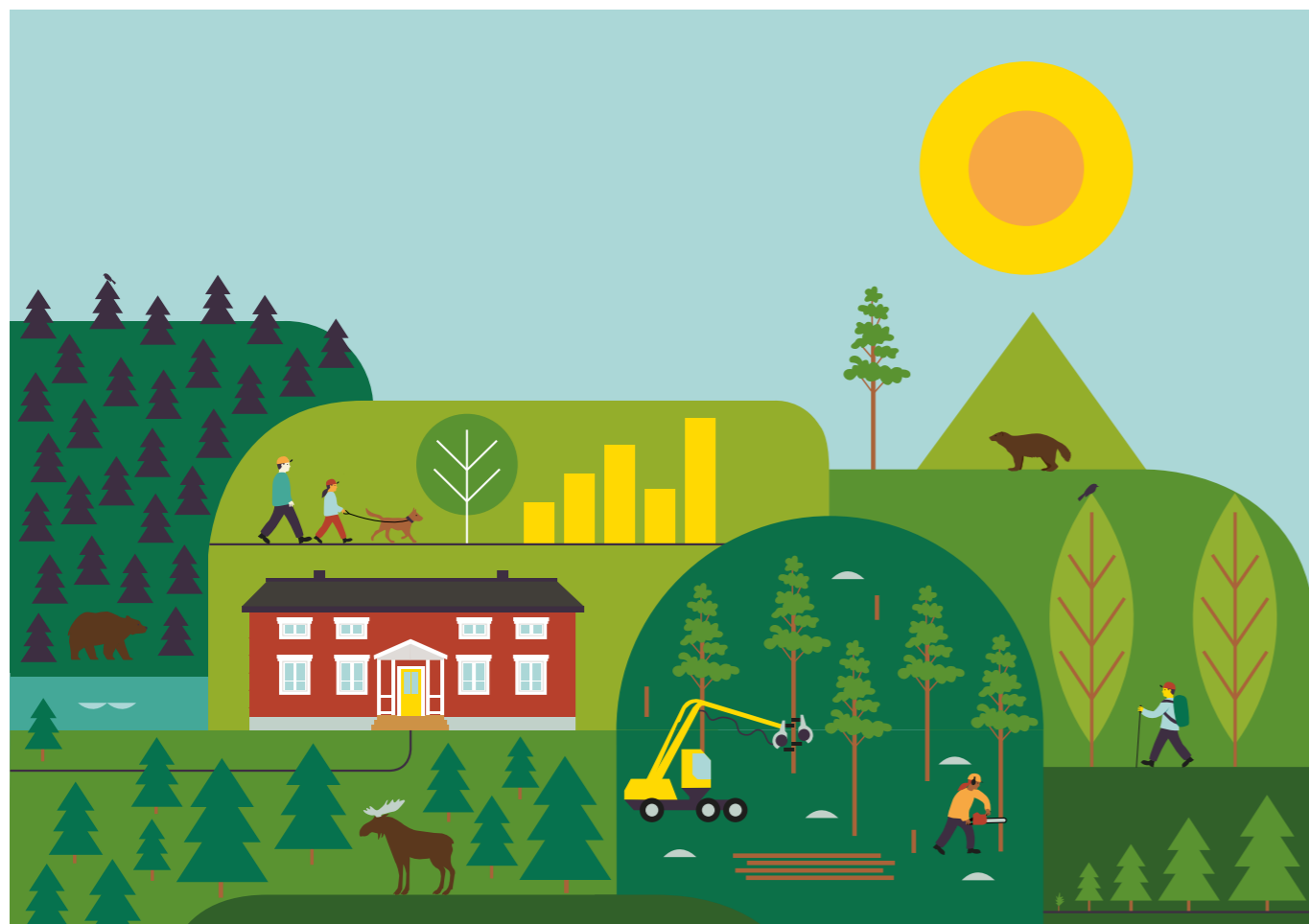
Processen har skett stegvis och inleddes hösten 2018 med ett stort antal öppna dialogträffar spridda över länet där många skogsägare och skogligt intresserade deltog. Riktade träffar hölls sedan med företag, intresseorganisationer och

kommuner med fokus på skogens och skogsbrukets roll för utvecklingen i länet och i Sverige. Inspelen från de genomförda dialogträffarna låg sedan till grund för ett avslutande workshoparbete med inbjudna aktörer under vårvintern 2020.

Resultatet är ett antal områden som aktörer gemensamt bör fokusera på i Gävleborg för en regional utveckling i linje med det nationella programmet. Dessa områden presenteras i kapitel 4 Gävleborgs prioriterade områden.

Många frågor kring skog beslutas på nationell eller europeisk nivå, vilket i sin tur ger förutsättningarna för hur vi brukar skogen regionalt. Exempel på sådana frågor är äganderätt, nyckelbiotoper, allemansrätten och artskydd. De hanteras generellt inte i detta regionala skogsprogram, men omnämns i flera prioriterade områden då de är viktiga att bevaka och beakta i det vidare arbetet.

Gävleborgs skogsprogram kommer att realiserars genom handlingsplaner med aktiviteter. Dessa handlingsplaner tas fram i bred samverkan och förankring med berörda aktörer.



2. DET NATIONELLA SKOGSPROGRAMMET

Nationellt skogsprogram är ett internationellt etablerat begrepp. Sådana program förekommer i flera länder och ses som viktiga verktyg för hållbart brukande och bevarande av skog.¹

Under 2018 presenterades strategin för Sveriges nationella skogsprogram och handlingsplanen för programmets genomförande.

Programmets strategi utgår från skogens ekonomiska, sociala och miljömässiga värden och bygger på bred dialog, samverkan, engagemang och erfarenhetsutbyte mellan intressenter i skogens hela värdekedja.

Det nationella skogsprogrammet har visionen ”Skogen, det gröna guldet, ska bidra med jobb och hållbar tillväxt i hela landet samt till utvecklingen av en växande bioekonomi”. Programmet delas in i fem fokusområden genom vilka visionen ska uppnås. Ett kunskapskliv ligger som ett horisontellt område – det är en nödvändighet inom alla övriga – och även jämställdhet och mångfald hanteras integrerat genom programmet.

2.1. NATIONELLA FOKUSOMRÅDEN

Kapitlet ger en kort inblick i de fem fokusområdena.

2.1.1. Ett hållbart skogsbruk med ökad klimatnytta

Målet i det nationella skogsprogrammet är en hållbar skoglig tillväxt med god och säkerställd tillgång till nationell biomassa från den svenska skogen, inom ramen för att de nationella miljömålen nås.

Skogen har en betydelsefull roll för att klara klimatmålet och uppnå ett fossilfritt Sverige med nettonollutsläpp till år 2045. Skogens klimatnytta består både i dess förmåga att binda in och lagra kol i träd och mark samt att producera förnyelsebar biomassa som kan ersätta fossila material. Förnyelsebar biomassa är viktig i en omställning till en cirkulär och biobaserad ekonomi. För att säkerställa tillgången på råvara från skogen behövs åtgärder för ökad och hållbar tillväxt.

Samtidigt behöver skogsbrukets miljöarbete förbättras och effektiviseras för att främja ett variationsrikt skogslandskap och skogens ekosystemtjänster och därmed nå de nationella miljömålen. En avgörande del i miljöarbetet är att tillämpa ett landskapsperspektiv för att få en fungerande grön infrastruktur. En välfungerande infrastruktur innebär att arter obehindrat kan sprida sig och använda landskapets olika miljöer. Det stärker och bevarar ekosystemen samt främjar biologisk mångfald.

Sammantaget konstateras att det idag finns många intressenter i diskussionen om vad skogen ska användas till. Frågan är hur skogen kan tillfredsställa detta behov?

ETT KUNSKAPSKLIV FÖR ETT HÅLLBART BRUKANDE OCH BEVARANDE AV SKOGEN.

Ett hållbart skogsbruk med ökad klimatnytta

Mångbruk av skog för fler jobb och hållbar tillväxt i hela landet

Innovationer och förädlad skogsråvara i världsklass

Hållbart brukande och bevarande av skogen som en profilfråga i svenskt internationellt samarbete

1. Näringsdepartementet. Strategi för Sveriges nationella skogsprogram, art nr N218.18. Stockholm. 2018. www.regeringen.se.

2.1.2. Mångbruk av skog för fler jobb och hållbar tillväxt i hela landet

Målet i det nationella skogsprogrammet är ökad sysselsättning, stärkt hållbar tillväxt och landsbygdsutveckling med beaktande av skogens sociala värden. Kompetensen hos såväl kvinnor som män ska tillvaratas i arbetet, inklusive kompetensen hos nyanlända.

Med mångbruk menas att skogen används för flera olika syften såsom skogsbruk, naturturism, naturvård, träförädling, jakt, trivsel, ideellt föreningsliv, rekreation, folkhälsa och kultur. Det nationella skogsprogrammet syftar till att ta tillvara på möjligheter kopplat till skogen i hela landet. Genom att synliggöra och utveckla skogens alla värden samt skapa möjligheter regionalt med tillförande av resurser ska de nationella målen för fokusområdet nås.

En levande landsbygd med ett aktivt skogsbruk ger förutsättningar till ett högre råvaruuttag från skogen vilket är en viktig del i omställningen till en cirkulär bioekonomi. En utmaning är att samtidigt bevara biologisk mångfald samt kultur- och naturmiljöer som kan vara grund för upplevelseverksamhet och rekreation inom den starkt växande besöksindustrin.

2.1.3. Innovationer och förädlad skogsråvara i världsklass

Målet i det nationella skogsprogrammet är att svensk skogsnäring är världsledande när det gäller att skapa och tillvarata innovationer och att hållbart producera förädlad skogsråvara för en växande bioekonomi samt tillgodose efterfrågan på hållbara, fossilfria varor och tjänster på globala marknader.

Svensk skogsnäring är världsledande inom forskning och utveckling av skogliga produkter. För att bibehålla den posi-

tionen krävs aktiva insatser för att hitta framtidens varor och produkter. En stor del av produkterna från skogen exporteras dock tidigt i förädlingskedjan. Genom att vidareförädla dessa ett steg till kan arbetstillfällena tillskapas och intäkter ökas. För att nå detta behöver alla aktörer samverka mer, vilket kan ge ett ökat idéflöde med högre innovationsgrad och industriell symbios som följd. Det bidrar också till starkare konkurrenskraft och mer utvecklade värdekedjor där företag lättare kan anpassa sig till oförutsedda händelser på en internationell och nationell marknad. Regler och andra styrmedel som berör företagande med skogen som råvara bör utformas så att de underlättar för en hållbar utveckling.

Ett ökat industriellt byggande i trä av hållbart producerad skogsråvara bör främjas för att öka klimatnyttan, bostadsbyggande, export och sysselsättning i hela landet.

2.1.4. Hållbart brukande av skogen som en profilfråga i svenskt internationellt samarbete

Målet i det nationella skogsprogrammet är att skogen och dess värdekedja ska bidra till en global hållbar utveckling och genomförandet av Agenda 2030. Skogen ska inkluderas som en profilfråga i svenskt internationellt samarbete. Export- och investeringsfrämjande ska stärkas och synergier ska tillvaratas med utvecklingsarbete där det är lämpligt inom det skogliga området. Det nationella självbestämmandet över skogsfrågor ska värnas inom EU-arbetet.

Svensk skogsnäring exporterar 80 procent av sina produkter.² Genom bland annat substitutionseffekten, där fossila råvaror byts ut mot förnyelsebara råvaror från skogen, kan Sverige med sin stora exportandel bidra till klimatarbetet och nå de internationella målen för Agenda 2030.

Sverige har ett omfattande regelverk kring hur skogen får och kan brukas. Lagar och regler skapade ur ett EU-perspektiv kan skapa både möjligheter och hinder för de svenska skogarna, svenskt skogsbruk och skogliga produkter då de skogliga förutsättningarna, inklusive skogstyper, kvalitet och kvantitet, ser olika ut över Europa. Det finns ett behov av att vara observant på beslutsprocesser inom EU för att kunna agera i händelse av förslag som påverkar förutsättningarna i svensk naturvård och skogsbruk.

2.1.5. Ett kunskapskliv för ett hållbart brukande och bevarande av skogen

Målet i det nationella skogsprogrammet är ökad kunskap och innovation kring skogens alla värden och hela värdekedja för en hållbar och växande biobaserad ekonomi.

De naturliga förutsättningarna i Sverige ger goda möjligheter att ställa om till en biobaserad ekonomi. Detta kräver en god kunskap i hur man nyttjar skogen på ett effektivt och hållbart sätt. För att bidra till detta är ökade forskningsinsatser nödvändiga. Utbildningar med hög kvalitet och anpassade till framtida behov är också viktiga för att driva utvecklingen mot ett hållbart brukande. Attraktiviteten i dessa utbildningar behöver vara hög i en förväntad framtidsbransch.

Skogen berörs av flertalet målkonflikter där utgångspunkten för diskussioner och beslut bör vila på en gemensam grund. Det finns behov av aktuella, tillförlitliga och lättillgängliga kunskapsunderlag för en god miljöhänsyn och ökad skogsproduktion.

2. Skogsindustrierna. Exportvärde skogsindustriprodukter 2019. Stockholm, 2019. <https://www.skogsindustrierna.se/om-skogsindustrin/branschstatistik/ekonomisk-betydelse2/> (Hämtad 2021-02-26)

3. SKOGEN I GÄVLEBORG I SIFFROR

Historiskt har skogen haft en avgörande betydelse för Gävleborgs län och skogen har fortfarande en viktig roll vad gäller regional utveckling. I det här

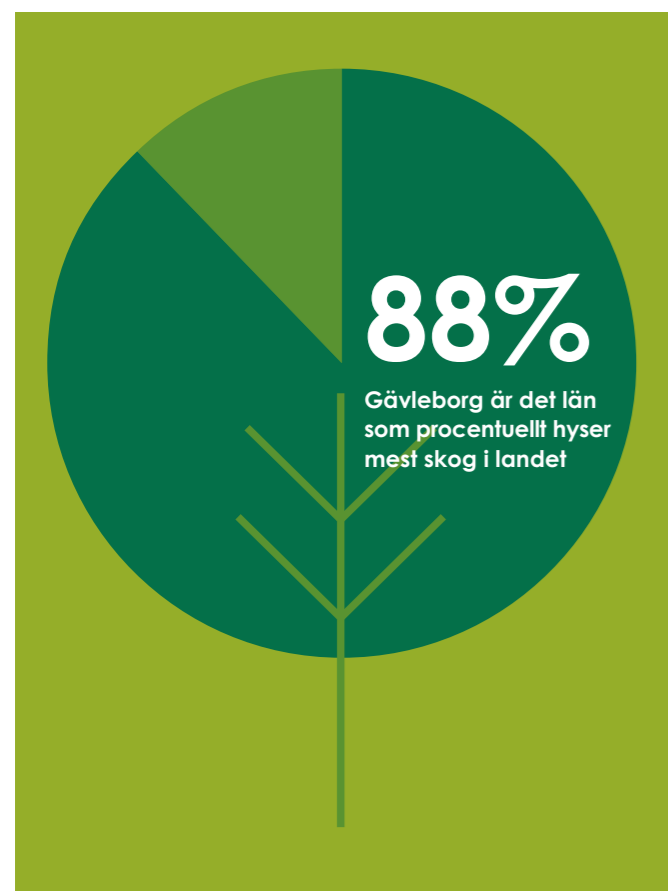
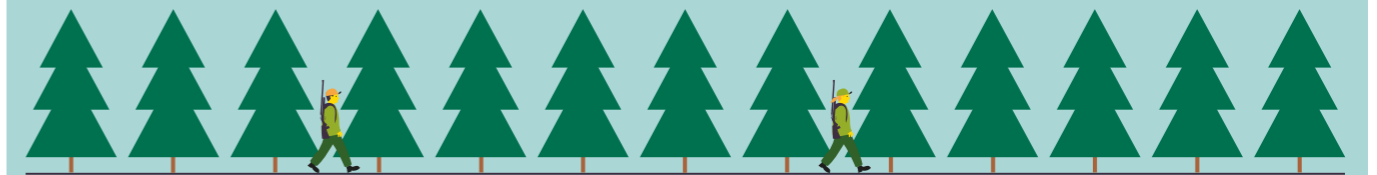
kapitlet redovisas ett urval av fakta som knyter an till det regionala skogsprogrammet.

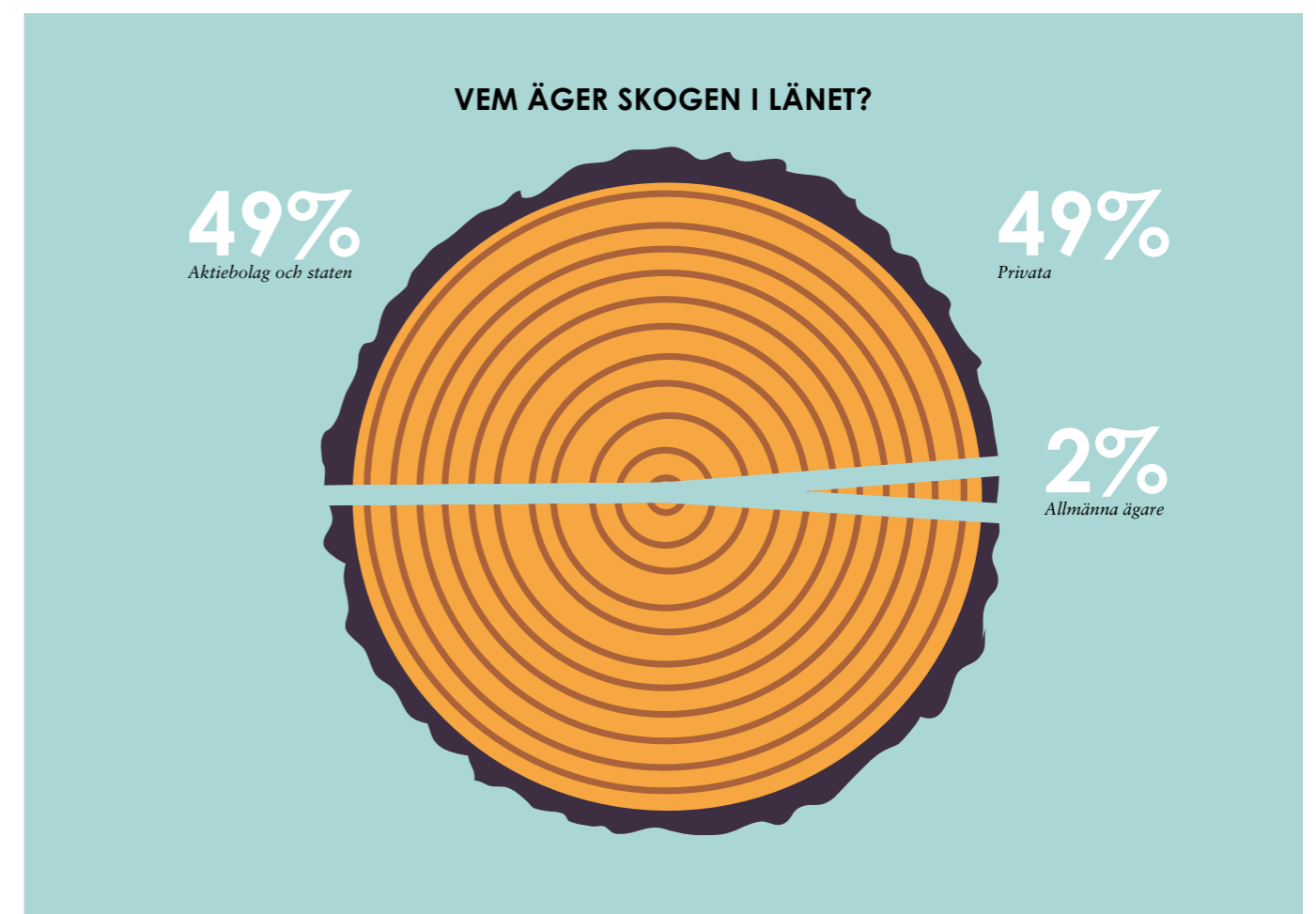
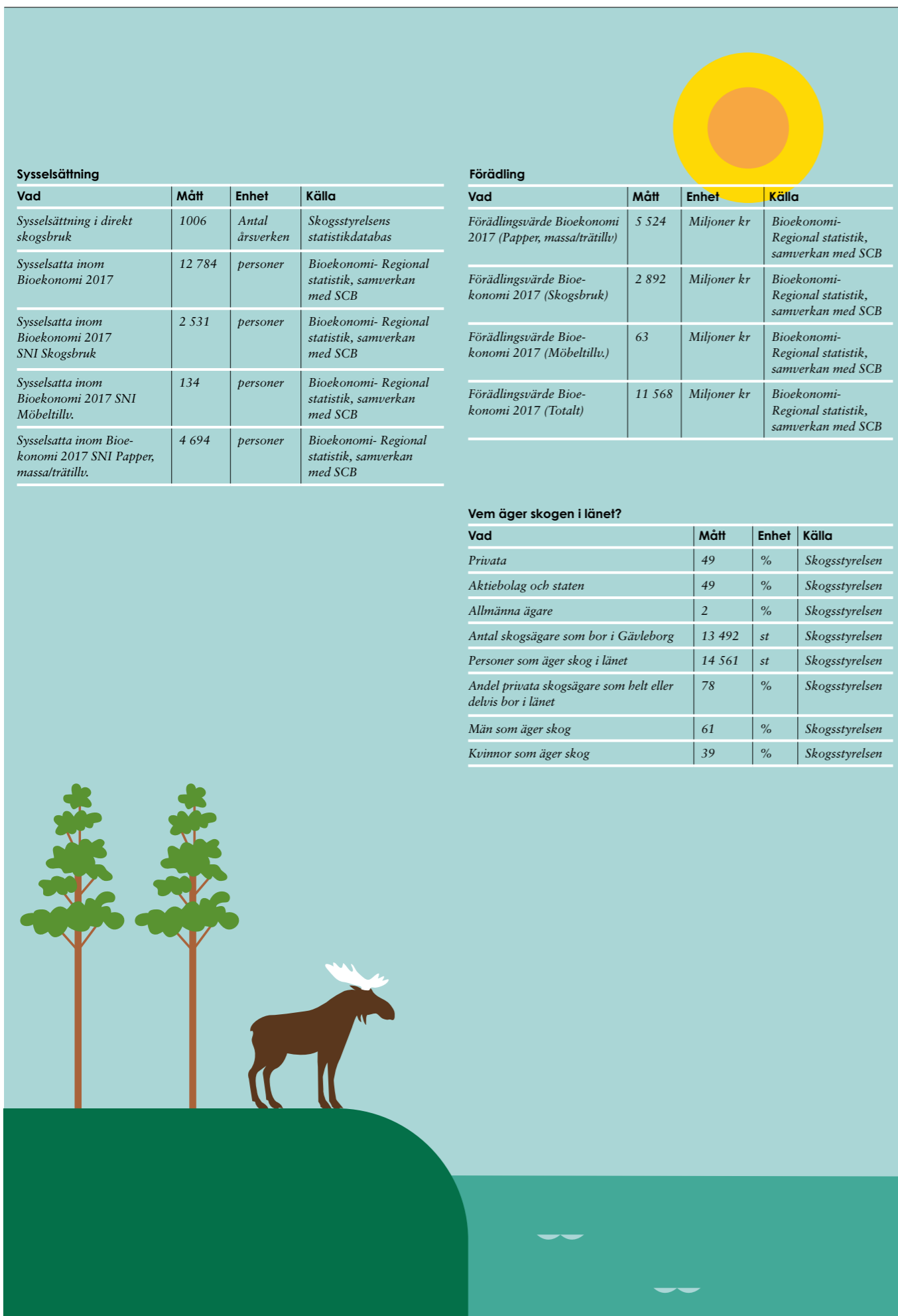
| Vad | Mått | Enhet | Källa |
|--|------------|------------|--|
| Gävleborg är det län som procentuellt hyser mest skog i landet | 88 | % | SCB |
| Areal produktiv skogsmark | 1 496 000 | Hektar | Riksskogstaxeringen |
| Andel av landets produktiva skogsmark | 6 | % | Riksskogstaxeringen |
| Formellt skyddad produktiv skogsmark | 36 400 (3) | Hektar (%) | SCB, statistiska medd. |
| Frivilligt avsatt produktiv skogsmark | 75 400 (5) | Hektar (%) | SCB (uppskattade siffror från skogsbruket) |

| Vad | Mått | Enhet | Källa |
|--|-------------|-----------------|---------------------|
| Andel av den produktiva skogsmarken som är certifierad | 66 | % | Skogsstyrelsen |
| Produktiv skog som berörs av nyckelbiotoper | 22 737 | Hektar | Skogsstyrelsen |
| Årlig bruttoavverkning, medeltal 2015-2017 | 6 549 000 | Skogskubikmeter | Skogsstyrelsen |
| Årlig tillväxt på produktiv skogsmark | 8 673 000 | Skogskubikmeter | Riksskogstaxeringen |
| Totalt virkesförråd på produktiv skogsmark | 227 200 000 | Skogskubikmeter | Riksskogstaxeringen |



| Medeltal | | | |
|--|------|-----------------------------------|---------------------|
| Vad | Mått | Enhet | Källa |
| Åldern på en skogsägare i länet | 60 | År | Skogsstyrelsen |
| Storlek på lantbruksfastighet (Skatteverkets definition) | 147 | Skogskubikmeter per hektar | SCB |
| Avverkningsanmälan till Skogsstyrelsen | 4 | Hektar | Skogsstyrelsen |
| Privatägd skogsfastighet | 49 | Hektar | SCB |
| Tillväxt | 4,5 | Skogskubikmeter per hektar och år | Riksskogstaxeringen |

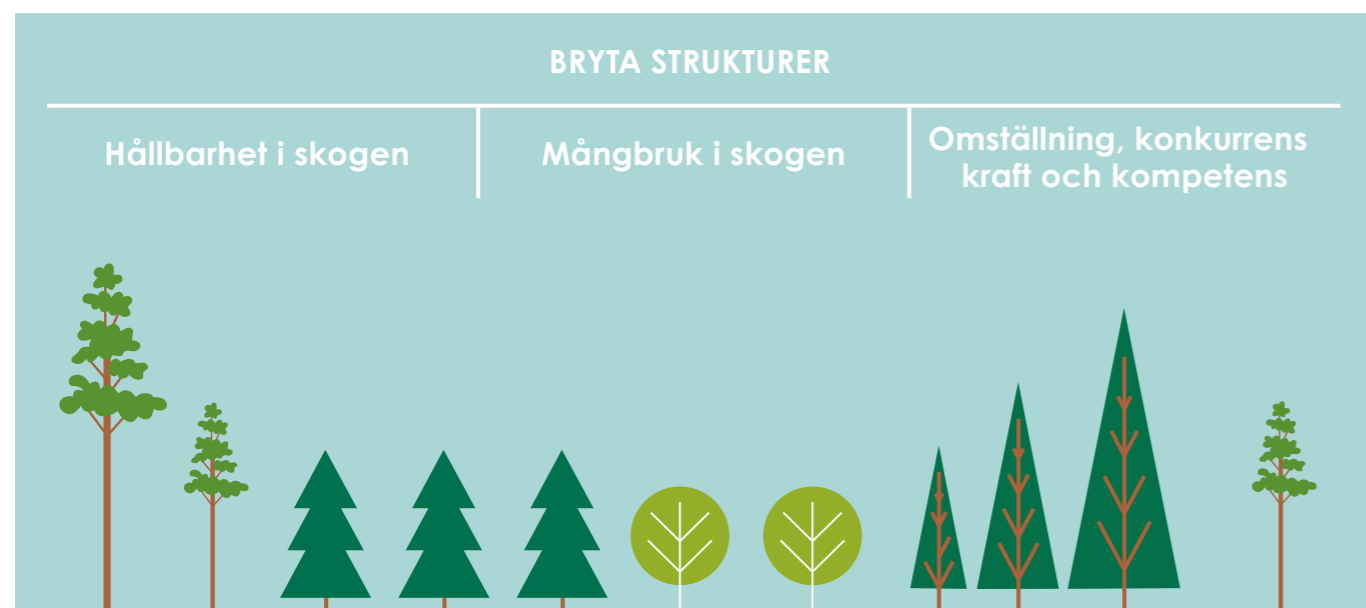




4. GÄVLEBORGS PRIORITERADE OMRÅDEN

Här presenteras 18 prioriterade områden som akförer gemensamt bör fokusera på i Gävleborg för en fortsatt utveckling i linje med det nationella skogsprogrammet. Dessa har lyfts fram under de seminarier, dialoger och workshoppar som genomförts.

Ett återkommande inspel som dessutom ses som avgörande för att nå framgång inom övriga områden är behovet av att bryta strukturer. Det regionala skogsprogrammet består därför av *Bryta strukturer* som en övergripande kategori samt ytterligare tre kategorier; *Hållbarhet i skogen*, *Mångbruk i skogen* samt *Omställning, konkurrenskraft och kompetens*.



4.1. BRYTA STRUKTURER

I arbetet med att ta fram det regionala skogsprogrammet fanns en röd tråd i att "bryta strukturer". För att stå starka som samhälle och näringsliv framöver är detta avgörande. Strukturer som lyfts fram var skogsbrukets och skogsindustrins dynamik och påverkan på skogslandskapet, låg jämställdhet och ett ekonomiskt system som inte är hållbart. Vi behöver tänka på nya sätt och agera annorlunda för att bidra till en mer hållbar utveckling.

Historiskt har skogen varit en arbetsplats för män med hårt fysiskt arbete. Idag erbjuder skogsbranschen en mängd olika yrkesalternativ tillgängliga för alla, men det är fortfarande en ojämförd bransch med låg mångfald.³ Detta är en utmaning som delas med många branscher, vilket påverkar länets innovationsförmåga och konkurrenskraft.

Det krävs mod, vilja och förmåga att leda i förändring, att rekrytera annorlunda, öppna upp värdekedjor, metoder och processer och att tänka om kring affärsmodeller. Genom en aktiv samhandling mellan aktörer inom offentlig sektor, näringsliv, akademi och civilsamhälle ökar förutsättningarna att bryta rådande strukturer. Aktörer behöver vara beredda

på att testa, genomföra och dela risk för att Gävleborg ska stå starkare i strukturställningen.

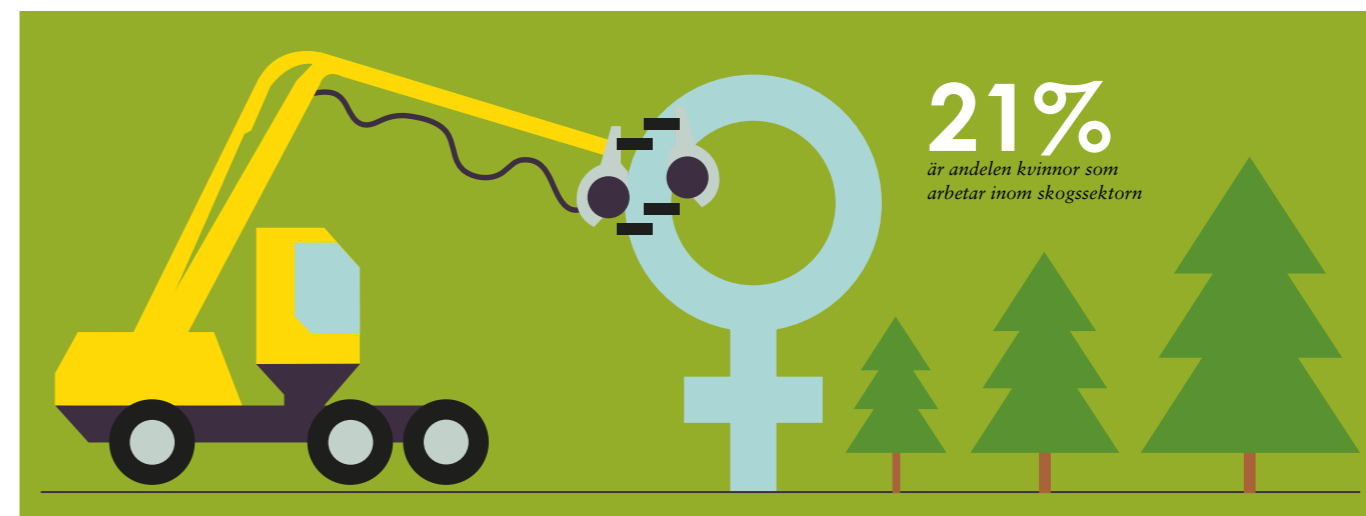
Att bryta strukturer är en ledstjärna för Gävleborgs skogsprogram och avgörande för att nå framgång. Detta är genomgående i alla prioriteringar och kommande arbete med handlingsplaner.

4.1.1. En gemensam grund för ökad förståelse och utveckling

Skogen engagerar. I Gävleborgs län har de flesta människor en relation till skogen. Skogen är också viktig för samhället som helhet, vilket ger en mångfald av intressenter och intressen. Kopplat till skogen finns ett antal målkonflikter som ofta tar sitt ursprung i olika intressen, värdegrunder och perspektiv, där fakta, statistik och lagstiftning används olika och ger utrymme till olika tolkningar.

I arbetet med framtagandet av Gävleborgs skogsprogram har aktörer som representerar skilda intressen påtalat behovet av att ha samma utgångspunkt när det gäller begrepp, statistik, lagstiftning och generell kunskap om skogen. Det ger förutsättningar för en god dialog när det gäller konfliktfyllda frågor.

3. SCB. Bioekonomi – regional statistik. Framtagen av SCB och nätverket Bioekonomi – regioner i samverkan. Stockholm: SCB. 2018.



4.1.2. Jämställdhet och jämlikhet

Skogssektorn är ojämförd och har låg mångfald. Som ett exempel kan anges att andelen kvinnor som jobbar i skogssektorn i Gävleborgs län utgör 21 procent.⁴ I samband med #metoo lyftes oacceptabla händelser från de flesta branscher, skogssektorn inkluderad. Det pekar på att det finns kulturer och normer som behöver brytas inom skogssektorn och de skogliga utbildningarna.

Aktörer som tar vara på potentialen hos breda grupper av människor står sig bättre i konkurrens med andra. Med ökad variation vad gäller ägarstruktur och nyckelpositioner inom skogsbranschen skapas bättre förutsättningar att hantera framtida utmaningar. Till exempel är sannolikheten för att nå en innovation dubbelt så hög i organisationer med jämn representation av kvinnor och män, och blandade personalgrupper har dubbelt så stor chans att överträffa ledningens förväntningar. En blandad personalgrupp ger också större kontaktytor mot olika delar av samhället vilket ökar förmågan att rekrytera och att fånga upp förändringar i samhället.⁵

4.1.3. Samverkan

Processen med skogsprogrammet visade en bred vilja att samarbeta och bidra till länets utveckling. Det kan till exempel handla om skogsbolag, sågverk, byggnadsvårdare, akademi, myndigheter, kommuner, natur- och kulturaktörer, intresseorganisationer samt enskilda skogsägare. Genom samverkan mellan dessa aktörer kan det uppstå synergier, industriella symbioser, förändrade värdekedjor och affärsmodeller, effektiviseringar och nya utvecklingsområden. Samverkan bäddar också för att öka förståelsen för olika intressen och finna gemensamma vägar framåt.

4.2. HÅLLBARHET I SKOGEN

Hållbarhet i skogen innebär att långsiktigt kunna bruka skogens resurser utan att förbruka dem. Här kan en nyckel vara att kombinera ny och gammal kunskap. Genom att värna de ekologiska, sociala, kulturella, och ekonomiska värden skogen genererar ges förutsättningar att möta framtida utmaningar, tillgodose behov och tillvarata möjligheter.

Den pågående omställningen till ett fossilfritt samhälle ställer stora krav på skogen som resurs och vi behöver både öka tillgången på skogsråvara samtidigt som vi värnar den biologis-

4. SCB. Bioekonomi – regional statistik. Framtagen av SCB och nätverket Bioekonomi – regioner i samverkan. Stockholm: SCB. 2018.

5. Tillväxtverket. Att fortsätta välja jämställdhet, info 0718. Stockholm: Tillväxtverket. 2019.

ka mångfalden. Sverige har sedan 1993 jämställda miljö- och produktionsmål, vilket innebär att dessa mål ska värderas lika.

4.2.1. Naturvård, naturvärden och skydd av skogar

Den svenska modellen för hänsyn och artbevarande i skogslandskapet bygger på tre delar: generell hänsyn, förstärkt hänsyn och naturvårdsavsättningar. Avsättningarna kan i sin tur delas upp i två kategorier - formella skydd och frivilliga avsättningar.

Vid bildande av formellt skydd som naturreservat, biotopskyddsområden och naturvårdsavtal utgår ersättning från staten till skogsägaren, medan frivilliga avsättningar görs utan ersättning. Det är angeläget att det finns tillräckliga resurser för formellt skydd av skog. I Gävleborg är 36 400 hektar, motsvarande 3 procent, av den produktiva skogsmarken formellt skyddad. De frivilliga avsättningarna omfattar 75 400 hektar, eller 5 procent, av den produktiva skogsmarksarealen.⁶

Formella skydd bildas både på myndigheternas initiativ och genom att skogsägare själva anmäler intresse. Det finns inte sällan motstående intressen mellan produktions- och miljömål kopplat till dessa ärenden, där en god dialog mellan myndigheter och markägare är avgörande.

Hänsynstagande i samband med skogsbruksåtgärder innefattar till exempel att lämna skydds zoner mot vattendrag, att bevara biologisk mångfald och att undvika skador på kultur- och fornlämningar. Hänsyn kan också tas genom utveckling av produkter, processer och arbetssätt som ger mindre miljöpåverkan. Det finns olika syn på om dagens skogsbruk tar tillräcklig miljöhänsyn i sådan omfattning att biologisk mångfald tryggas.

Majoriteten av markägarna är idag anslutna till skogliga certifieringssystem vilket innebär att man utöver generell hänsyn avsätter en del av den produktiva skogsbruksarealen till naturvård. Diversiteten i markägarnas sätt att se på skogsbruket och val av skötselmetoder ger i många fall en större biologisk mångfald.

Hur vi nyttjar våra skogar påverkar måluppfyllelsen för flera av Sveriges 16 miljö kvalitetsmål, varav några är Levande skogar och Ett rikt växt- och djurliv. Gävleborgs län når inte målen för biologisk mångfald och större insatser behövs i skogsbruket som helhet.⁷ De högsta naturvärdena finns i äldre

6. SCB. Formellt skyddad skogsmark, frivilliga avsättningar, hänsynsytter samt improduktiv skogsmark 2019. Statistiskt meddelande MI 41 SM 2002. Stockholm: SCB. 2019.

7. Länsstyrelsen Gävleborg. Årlig uppföljning av miljö kvalitetsmålen i Gävleborg 2019, Rapport 2019:13. Gävle: Länsstyrelsen. 2019. https://www.lansstyrelsen.se/download/18.4a4eb7416faedec12520765/1581072040420/Uppf%C3%B6ljning_milj%C3%B6kvalitetism%C3%A5l.pdf (Hämtad 2021-02-26).

skogar med lång kontinuitet och med bakgrund i länets aktiva skogsbruk finns endast en mindre mängd orörd skog kvar. Det finns en oro för att brukad skog med höga naturvärden beläggs med skyddsformer som förhindrar fortsatt skötsel. På vissa skogsområden kan ett alternativ vara att hitta en lösning där både produktionsmålen och naturvårdsmålen uppfylls genom skötselmetoder som skapar högre naturvärden samtidigt som en del av virkesvärdet tillvaratas, till exempel hyggesfria metoder. Andra vägar framåt i denna utmaning är att erbjuda nya skyddsformer och att öka förtroendet för statliga myndigheter genom till exempel mer aktiva samråd och bättre kommunikation.

4.2.2. Klimatanpassning och klimatpåverkan

Kommande klimatförändringar kommer innebära förändringar vad gäller medeltemperatur, nederbördsmängder och vindförhållanden. Skogen i länet riskerar därför att drabbas av torka, insekts- och svampangrepp, bränder och stormskador med tätare intervall. Att klimatanpassa skogsbruket för att minska effekterna av ett förändrat klimat och samtidigt höja resiliensen i det ekologiska systemet är viktigt för ett hållbart skogsbruk. En hög resiliens innebär en större förmåga att möta framtidens utmaningar. En viktig faktor för att uppnå detta är att anpassa trädslag efter växtplatsen då skogen annars kan få minskad motståndskraft mot vind, torka eller för mycket nederbörd. Andra anpassningar kan vara att använda alternativa skogsbruksmetoder, öka andelen blandskogar eller skydda, anlägga och restaurera våtmarker. Teknik kan nyttjas för att bättre ställa prognoser kopplat till vattenflöden, storm, brand och insektsangrepp.

Råvaruförsörjningen till industrin är beroende av en väl fungerande logistik både i terräng och på väg. Varmare vintrar och mer nederbörd innebär risk för körskador i skogen samt att en större andel vägar inte klarar virkestransporter i samma omfattning som tidigare. Följderna innebär också en ökad risk för skador på forn- och kulturlämningar samt skred på områden med stark lutning. Genom god planering av arbetet i skogen och en fortsatt god skötsel av vägnätet kan många av de negativa effekterna hanteras.

Skog både tar upp och avger kol. Om skogen sammantaget binder in mer kol än den avger fungerar den som kolsänka och bidrar till en minskad climateffekt. Det upptagna kolet lagras dels i vegetationen, dels i marken genom att döda växtdelar bryts ned och lagras in i marken. Nettoupptaget av kol i skog kan ökas genom olika åtgärder. Ett sätt är att öka trädens tillväxt, ett annat att minska avverkningsarna och beroende på vilket tidsperspektiv man räknar på varierar effekten.⁸

4.2.3. Främja ökad skogstillväxt

En ökad skoglig tillväxt ses nationellt som avgörande för att nå det nationella klimatmålet. I Gävleborgs län finns goda förutsättningar att på flera områden bidra till detta. Den stora andelen bolagsägd mark gör att tillväxtfrämjande insatser snabbt kan omfatta stora arealer med högre volymtillväxt som resultat. Det privata skogsbruket har också en viktig roll och kan genom ett aktivt brukande av skog ge samma effekt, något som också drivs av de stora skogsägarföreningarna.

I samband med det vanliga skogsbruket finns även ut-

rymme för ett utökat uttag av GROT (grenar och toppar). GROT-uttag ses positivt utifrån allmänhetens perspektiv då tillgängligheten i skogen ökar. Det är dock viktigt att man ser över på vilka marktyper uttaget görs för att bibehålla produktionskapaciteten och inte utarma marken.

För att ta tillvara på en ökad skoglig tillväxt finns i Gävleborgs län en mångfald av industrier som använder skog som råvara. Förädlingen av träråvaran är i många fall specialiserad med exempelvis specialsågverk för grovt grantimmer, björkkubb, klentimmer eller komponenter i olika former. Detta skapar förutsättningar för avsättning av skogsråvara som annars kan få svårt att hitta en köpare. Närvaron av många skogliga aktörer som vill köpa virke från skogsägare i länet ger en konkurrensutsatt marknad med en möjlighet till olika synsätt på skogsbruksmetoder.

Om tillväxten ska öka måste samtidigt skadorna på skogen begränsas. I länet är det främst älg, granbarkborre och rotröta som genererar skador på växande skog. Älgen är en tillgång, men den ställer till problem för skogsägaren genom sitt vinterbete på tall. Hög närvaro av älg kan påverka skogsbruket och orsaka betesskador med tillväxts- och kvalitetsförluster som följd, men också innebära minskad lövträdsandel som bidrar till en lägre mångfald. Grundat i en god dialog mellan berörda parter kan åtgärder som naturlig förnygring, anpassade röjningar samt andra foderskapande insatser tillsammans med en aktiv älgförvaltning skapa bättre balans. Granbarkborren kan orsaka skador på stora arealer och nationellt pågår ett omfattande arbete för att minska spridningen. I skogsvårdslagen finns regler om att bekämpa granbarkborren och vidta förebyggande åtgärder. Rotrötan finns latent i skogsbruket och orsakar stora produktionsförluster över tid. Skogsbranschen är väl medveten om problematiken och stubbehandling görs i viss omfattning vid gallring och avverkning för att minska effekten av rotröta.

4.2.4. Beredskap

Gävleborgs län drabbades hårt av de bränder som ägde rum under sommaren 2018. Det tydliggjorde att beredskapsfrågor behöver prioriteras i samhället. Förutom bränder kan omfattande stormfällningar och insektsangrepp kräva stora insatser från samhället. En god beredskap inför oförutsedda händelser minskar risken för ekonomiska, sociala och naturvärdesförluster. Det är också ett sätt att anpassa oss till ett förändrat klimat och därigenom minska effekterna av detta.

En god beredskap innefattar många områden. Kunskap och krisledning tillsammans med en god planering för hur man bör agera i samband med större händelser finns och behöver utvecklas och uppdateras kontinuerligt. I detta arbete är logistikfrågor viktiga och ett väl underhållet vägnätverk ger goda möjligheter att nå otillgängliga områden. Som ett svar på de volymflöden som kan uppstå till följd av en händelse behöver mottagande industrier samverka på bred front.

Skogsvårdsföretagens bemanning består idag till stor del av utländsk personal vilka varit en viktig resurs vid återkommande skogsvårdsarbete och eftersläckningar av skogsbränder. I händelse av inreseförbud eller andra restriktioner bör det finnas alternativ för att trygga dessa funktioner som en del i beredskapsarbetet.



8. Johan Bergh, Gustaf Egnell, Tomas Lundmark. Skogsskötselserien kapitel 21, Skogens kolbalans och klimatet. Jönköping: Skogsstyrelsen. 2020.

4.3. MÅNGBRUK I SKOGEN

Att nyttja skogens alla värden och de ekosystemtjänster som naturen levererar ryms inom begreppet mångbruk. Förutom att vara en källa till massa- och virkesproduktion finns det i skogen tillgång till exempelvis bär, svamp och miljöer för upplevelseturism.

I Gävleborgs län finns goda förutsättningar att utveckla mångbruket kopplat till exempelvis stark besöksnäring, skogsråvarans kvalitet och ett rikt kulturliv. Gävleborgs mathantverk uppmärksammas också allt mer, där ett element är just skogens råvaror. Att ungefär hälften av den produktiva skogen i länet ägs av privata skogsägare ger också en diversitet, då det finns stor variation av intressen och mål med den egna skogen.

4.3.1. Besöks- och upplevelsenäring

Besöks- och upplevelsenäringen ses som Sveriges senaste basindustri och är en starkt ökande sektor i länet. Natur- och ekoturism är en stadigt växande trend och efterfrågan på upplevelser i skog och mark ökar där Gävleborg med skogen i centrum har stor potential att vara det självklara valet av resmål för nationella och internationella gäster. Besöksnäringen är ofta en instegsbransch för unga och utrikesfödda. Branschen har ökat starkt i omsättning och skapar cirka 5 000 årsarbetstillfällen i länet.⁹

I samband med den snabba utvecklingen inom besöks- och upplevelsenäringen uppstår också en oro hos markägare vad gäller nyttjandet av allemansrätten vid verksamhet som bedrivs på annans mark. Slitage, störning och bortfall av intäkter är några av de faktorer som gör att regelverk och avtalsfrågor bör utredas vidare. Det finns också möjligheter i att sköta skogen för att ge högre värden för rekreation och besöksnäringen. Här finns utrymme för ökad samverkan och nya modeller.

4.3.2. Livsmedelsproduktion

I både den nationella livsmedelsstrategin och den regionala handlingsplanen belyses behovet av en ökad livsmedelsproduktion och självförsörjningsgrad i Sverige. I mål 11 i Gävleborgs handlingsplan för Sveriges livsmedelsstrategi lyfts skogens roll fram genom att den tillväxtpotential som finns i skogens skafferier ska tillvaratas och utvecklas.¹⁰

Bär, svamp, ätbara växter och viltkött är några av de varor som vi idag har tillgång till från skogen. Viltet som resurs genererar viltkött som huvudsakligen tas tillvara av jägarna själva, men efterfrågan från bredare kundgrupper är stor vilket ger en utvecklingspotential. Tillgången på bär och svamp är mycket god i Gävleborgs län.

Förädlingen ökar i länet vilket skapat uppmärksamhet för mathantverket och det finns starka aktörer som driver samverkan och utveckling kopplat till livsmedelsproduktion. Forskning pågår för att se på vilka sätt trädets beståndsdelar kan vara grund i nya produkter, där till exempel hemicellulosa är aktuellt för nya livsmedel.

Det kulturellt betingade fåbodbuket är ett exempel på en framtida möjlighet för småskalig livsmedelsproduktion. Detta förutsätter ett konstruktivt samarbete mellan myndigheter, markägare, viltvården samt skogsbruket.

Allmänheten nyttjar skogen genom allemansrätten, men det finns också en kommersiell marknad där möjligheterna

gällande vidareförädling är stora. Gränsen mellan kommersiellt nyttjande av mark och utrymmet inom allemansrätten är otydlig och visar på ett behov av fortsatt dialog kring ämnet.

4.3.3. Rekreation och hälsa

Många människor söker sig ut i skog och mark för att promenera, vandra, cykla, rida, jaga eller för att vistas i naturen. Allemansrätten ger oss möjlighet att med stor frihet under ansvar ta del av skogens alla värden. Tempot i samhället är högt med stressrelaterade sjukdomar som följd och skogen kan för många vara en plats för återhämtning. Inom området rekreation och hälsa finns stora möjligheter att utveckla produkter och aktiviteter som på alternativa sätt kan utveckla skogens värden. Som exempel har konceptet skogsbad blivit etablerat i Sverige, där studier visar att vistelse i skogen minskar stress och ökar välbefinnandet.¹¹

Den breda allmänheten efterfrågar ofta skogar med genomsikt och god framkomlighet. I den offentligt ägda skogen tas ett allt större ansvar för att skapa och bibehålla rekreations- och upplevelsevärden som en naturlig del av samhällsservicen. Detta resulterar i ökad tillgänglighet till skogen för fler människor med ökad hälsa och välbefinnande som följd. Att stimulera de offentliga skogsägarna att bedriva skogsskötsel där rekreation och hälsa prioriteras i ännu större utsträckning innebär stor samhällsnytta.

4.3.4. Kultur och kulturmiljöer

Skogen och skogsbruket är en viktig del av Gävleborgs kulturarv och har tydligt präglat landskapet, kulturen och kulturmiljöerna i Gävleborg. Några exempel på detta är Hälsingegårdarna vars särdrag är utsett till världsarv av Unesco genom sju specifika gårdar samt Gästriklands järnbruk som var helt beroende av energi från skogen. Genom Biosfärområde Voxnadalen har Unesco också pekat ut Voxnans dalgång som ett modellområde för hållbar utveckling utifrån det historiska, nutida och framtida samspelet mellan områdets natur och människor.

En historiskt bärande del i kulturlandskapets formande är fåbodarna. På fåbodarna levde många kvinnor under somrarna och är därför en viktig del i regionens kvinnohistoria. För besöksnäringen utgör fåbodarna än välkänd men lågt nyttjad potential. Detta är en näring och ett kulturarv där det inte bara är kvinnornas historia som bör lyftas fram, utan även hantverkskunnande, djurskötsel samt förädling och tillredning av livsmedel. Fåbodbruk och tillhörande traditioner kan också bidra till utvecklingen av en cirkulär och biobaserad ekonomi i form av att tillvarata kunskap om återbruk och effektivt nyttjande av tillgängliga resurser.

Skogens forn- och kulturlämningar visar på en bred historia och ett tidsdjup som når tillbaka till de allra äldsta inbyggarna i länet. I vissa trakter finns tydliga spår av otaliga finngårdar som visar på invandring och närvaro av folk med olika bakgrund och språk. Under de senaste årtionena har det också kartlagts lämningar som visar på närvaron av en samisk befolkning i länets skogsbygder.

Slöjd, hantverk, kultur och konst har stor betydelse för människor och samhällsutvecklingen.¹² I länet pågår ett aktivt arbete vid kulturinstitutioner och -organisationer där skogen står i centrum.



9. HUI. Bearbetad statistik från Region Gävleborg. 2020. <https://hui.se/>

10. Region Gävleborg. Gävleborgs handlingsplan för Sveriges livsmedelsstrategi 2018–2030. Gävle: Kommunikationsenheten Region Gävleborg. 2019. <http://extra.lansstyrelsen.se/livsmedelsstrategigavleborg/sv/Pages/default.aspx> (Hämtad 2021-02-26)

11. Ajanko, Jenny och Attesson, Johanna. Hur kan skogsbad skölja bort stressen hos den urbana människan? SLU. Alnarp. 2020.

12. Region Gävleborg. Regional kulturplan Gävleborg 2019–2021. Region Gävleborg. 2019. <https://www.regiongavleborg.se/kultur/kulturplan-gavleborg/kulturplan-2019-2022/> (Hämtad 2021-02-26)

4.4. OMSTÄLLNING, KONKURRENSKRAFT OCH KOMPETENS

Gävleborgs län har goda förutsättningar att nå framgång i omställningen till en cirkulär och biobaserad ekonomi särskilt genom de skogliga sektorerna. Att ställa om är också en förutsättning för framtida konkurrenskraft.

Skogsnäringsen i länet innefattar ett fåtal stora aktörer, inom framför allt pappers- och massaindustrin, och många små och medelstora verksamheter. Aktörer kopplade till skogen är också i hög utsträckning egenföretagare som lever och verkar på landsbygder och i gleset bebyggda områden. Tillsammans utgör dessa aktörer en komplett värdekedja som ger goda förutsättningar för omställningen till en cirkulär och biobaserad ekonomi.

Flera av de utmaningar, styrkor och behov som lyfts i den här kategorin delas med näringslivet i allmänhet och industrin i synnerhet i Gävleborg och lyfts i industristrategin.¹³

4.4.1. Innovationsfrämjande utveckling

Innovation handlar om att hitta nya eller väsentligt förbättrade produkter (varor och tjänster), processer, marknadsmetoder och organisationsstrukturer.¹⁴ I den regionala processen med skogsprogrammet lyftes behovet av nya idéer, utveckling och innovation fram som ett viktigt område att fokusera på i det regionala skogsprogrammet. Innovation lyfts även fram inom EU:s gröna giv som en förutsättning för att ta de stora kliv som krävs för ett mer hållbart samhälle och att nå klimatmålen.

Den stora mängden nya skogsbaserade produkter med potential att konkurrera med fossil plast, kemikalier, byggmaterial och textilier tyder på hög innovationstakt. Den drivs också av marknadsförändringar som till exempel minskad efterfrågan på tidningspapper i en allt mer digitaliserad värld. Det finns också ett ökat intresse för att använda traditionella metoder och material på nya sätt, utveckla specialsortiment och att använda skogens olika ekosystem till annat än att producera skogsråvara.

Små och medelstora företag har generellt en relativt låg innovationsgrad i Gävleborg.¹⁵ Den skogliga bioekonomin behöver lyftas fram i den företagsstödande och innovationsfrämjande miljön, till exempel genom vidareutveckling av nya och befintliga kluster. Detta lyfts i innovationsstrategin för smart specialisering¹⁶ och även i strategin för industriell omvandling¹⁷. En förstärkt samverkan mellan offentlig sektor, företag, akademi och civilsamhälle behövs för att främja innovationer och öka förmågan att möta kommande samhällsutmaningar.

Regionala utvecklingsmedel från EU (så kallade ER-UF-medel) kan komma aktörer i länet till del. Dessa medel är till stor del kopplade till länets styrkeområden som beskrivs i styrdokumentet *Regional innovationsstrategi för smart specialisering i Gävleborg*. I denna har bioekonomi, med fokus på skog, pekats ut som ett av fem områden med särskilt goda förutsättningar att bidra till innovation.¹⁸

13. Region Gävleborg, Dalarna och Värmland. Strategi för industriell omvandling i norra Mellansverige. 2020. <https://www.regiongavleborg.se/globalassets/regional-utveckling/nms-strategi-for-industriell-omvandling-2020.pdf> (Hämtad 2021-03-02)

14. OECD. <https://www.oecd.org/site/innovationstrategy/defininginnovation.htm> (Hämtad 2021-02-26)

15. OECD. <https://www.oecd.org/innovation/regions-in-industrial-transition-c76ec2a1-en.htm> (Hämtad 2021-02-21)

16. Region Gävleborg. Regional innovationsstrategi för smart specialisering Gävleborg. Gävle: Region Gävleborg, kommunikationsenheten. 2017. <https://www.regiongavleborg.se/regional-utveckling/om-regional-utveckling/smart-specialisering/> (Hämtad 2021-02-26)

4.4.2. Cirkulär och biobaserad ekonomi

Cirkulär ekonomi är ett alternativ till det linjära ekonomiska system som vi generellt har idag. Istället för att tillverka, köpa och sedan slänga varor används materialet i en cirkulär ekonomi så länge som möjligt med minskad råvaru- och energiförbrukning som resultat. En cirkulär ekonomi ställer krav på hur vi producerar, konsumerar och återvinner. Varor ska redan från början vara designade så att det är tydligt vad de innehåller, hur de kan uppgraderas och återvinnas. Detta genom ett tvådelat kretslopp med en biobaserad och en teknisk cykel, där syftet är att optimera ekosystemtjänsternas värde.¹⁹

Industriell symbios är en del av att nå en mer cirkulär ekonomi, där verksamheter samverkar för att minimera avfall och optimera resursflöden av material och energi. Allt fler aktörer som sågverk, pappers- och massabruk ingår i industriella symbioser genom att öppna upp sin infrastruktur för att själva eller i samverkan med andra nyttiggöra biprodukter. Ett exempel är tillvaratagande av spån, flis och bark från sågverk för tillverkning av produkter som kan bibehållas högre i det cirkulära systemet.

I omställningen till en cirkulär och biobaserad ekonomi finns en potential i ett ökat uttag av GROT (grenar och toppar) som kan ersätta fossila råvaror. Kopplat till detta finns dock ett antal utmaningar då ett högt biobränsleuttag kan vara negativt för bland annat naturvårdshänsyn och kulturmiljö. Med ny teknik och ny kunskap finns möjligheter att inom länet optimera flödet i värdekedjan från bruksmetoder till den färdiga produkten. Detta kan bidra till omställningsarbetet och synliggöra skogens alla värden.

I den regionala utvecklingsstrategin (RUS) finns som mål att både näringsliv och offentlig sektor ställer om till en cirkulär och biobaserad ekonomi till stor del till år 2030.

4.4.3. Digitalisering

Digitaliseringen inom skogsbruket har kommit långt inom flera områden. Adekvat kart- och geografisk data (geodata) blir allt mer detaljerad och uppdateras med kortare intervall. Informationen har blivit mer tillgänglig och öppna data skapar förutsättningar att använda ny teknik med kostnadsreducering och förbättrad miljöhänsyn som resultat. Volymuppskattningar, planeringsarbete, skogsskötselåtgärder och förarlösa maskiner är exempel på utvecklingsområden.

I länet pågår ett aktivt arbete med digitalisering både gällande infrastruktur och hos små och medelstora företag. Det finns i länet djup och bred kompetens för att växla upp digitaliseringsmöjligheter hos både samhällsaktörer och näringsliv.

En hög digitaliseringsmognad är avgörande för konkurrenskraft och för att kunna ställa om till en cirkulär ekonomi som i hög grad bygger på spårbarhet. Automatisering och effektivisering kan leda till färre arbetstillfällen men bättre produktionsvärden för verksamheter.

17. Region Gävleborg, Dalarna och Värmland. Strategi för industriell omvandling i norra Mellansverige. 2020. <https://www.regiongavleborg.se/globalassets/regional-utveckling/nms-strategi-for-industriell-omvandling-2020.pdf> (Hämtad 2021-03-02)

18. Region Gävleborg. Regional innovationsstrategi för smart specialisering Gävleborg. Gävle: Region Gävleborg, kommunikationsenheten. 2017. <https://www.regiongavleborg.se/regional-utveckling/om-regional-utveckling/smart-specialisering/> (Hämtad 2021-02-26)

19. Formas. Forsknings- och innovationsstrategi för en biobaserad samhällsekonomi, Rapport: R2:2012 ISBN 978-91-540-6067-2. Formas. 2012. https://formas.se/download/18.462d60ec167c-69393b917a33/1549956102739/Strategi_Biobaserad_samh%C3%A4llsekonomi.pdf (Hämtad 2021-03-02)



4.4.4. Kompetensförsörjning

Skogliga aktörer och närliggande branscher erbjuder en stor variation av yrken med allt ifrån industriarbete till besöksnäring och skogsbruk där uppgifterna kan skifta mellan att vara högteknologiska till i hög grad praktiska. Omställningen till ökad hållbarhet ställer stora krav på förändrad kompetens och kompetensförsörjning. De skogliga aktörerna uttrycker en stor oro vad gäller rekrytering av kompetent personal där det idag är svårt att täcka behovet. Ensamarbete långt hemifrån, skiftarbete med obekvämt arbetstid, mansdominerade arbetsplatser och målkonflikter är några av orsakerna till att yrkena inte anses så attraktiva för bredare målgrupper. Attraktivitet lyftes i dialogprocesserna fram som ett nyckelbegrepp för förmågan att rekrytera och behålla rätt kompetenser för att utveckla skogen och dess värdekedjor.

Med en samhällsutveckling där fler människor tappar den naturliga kopplingen till skogen och kunskapsnivån sjunker i snabb takt är behovet av kompetenshöjande insatser stora. Inom länet finns naturbruksutbildning, yrkeshögskoleutbildningar och vuxenutbildning med inriktning skog samt ett flertal andra aktörer som erbjuder utbildningar med mål att förse branschen med kompetens. Några av dessa utbildningar har sitt ursprung från tillverkningsindustri av maskiner för skogsbruk och virkestransporter. Antalet elever som söker till utbildningar inom naturbruk minskar och intresset för dessa behöver öka. Utbildningarna behöver också anpassas till efterfrågad kompetens och framtida behov samt innehålla mer praktik för att motsvara arbetsgivarnas krav. Vad gäller högre utbildningar kan aktörer i Gävleborg i högre utsträckning samverka med högskolor och universitet i angränsande, skogsrika län.

För att de gröna näringarna med koppling till skogen ska vara attraktiva som arbetsplats behöver nyfikenhet väckas i ung ålder. Verksamheten med *Skogen i skolan* sker i samverkan mellan skogsföretag och Skogsstyrelsen och syftar till att öka intresset för skog och natur hos barn och unga. Med ökade resurser kan detta utökas till att omfatta fler elever där syftet är att generera fler sökande till utbildningar inom skogliga sektorer.

Ett sätt att underlätta rekrytering till skogliga jobb kan vara att genomföra arbetsmarknadsåtgärder och integrationsinsatser med skogen som bas och ge ett stort antal personer möjlighet att upptäcka skogen som arbetsplats.

4.4.5. Transporter och infrastruktur

Skogssektorn är starkt beroende av effektiva godstransporter och Gävleborg utgör en betydelsefull länk mellan södra och norra Sverige. Senaste årens utveckling har gett färre men större förädlingsindustrier, mer geografiskt spridda råvaruflöden och därmed längre transporter. Den höga graden av export inom skogsbranschen skapar behov av en robust och kapacitetsstark infrastruktur i länet. Vid export används till stor del sjötransport och i Gävleborgs län finns Sveriges största hamn för sågade trävaror. Detta är en viktig förutsättning i ett effektivt energi- och logistiksystemet.

Skogsbruket har under många år genomfört ett gemensamt utvecklingsarbete som resulterat i en förbättrad förvaltning av de lågtrafikerade vägarna i länet. Dessa uppgår till 6 798 km och motsvarar 76 procent av alla länets vägar.²⁰ De senaste åren har myndigheter och skogsbruket samarbetat kring metodutveckling för underhåll av samfälliga vägar och detta

är en viktig grund i en framtid med klimatförändringar och ökade krav på tillgänglig råvara.

I enlighet med nationella mål ska minst 70 procent av transportsektorn vara fossiloberoende år 2030. För att minska användandet av fossila bränslen krävs ett ökat nyttjande av förnyelsebar råvara från skogen samt en omfattande elektrifiering av transportsektorn. Detta kräver ökad elproduktion med utbyggd infrastruktur i kombination med god distribution och lagring av fossilfria bränslen. Den utbyggda infrastrukturen ger goda förutsättningar för en fortsatt satsning på vindkraft. Etableringar av vindkraft på skogsmark kan vara en alternativ intäkt för markägaren, men är också en utmaning för naturvården.

Digital infrastruktur är en förutsättning för framtida konkurrenskraft, med ökade krav på spårbarhet, effektivitet och automation. Det är därför viktigt med en fortsatt utveckling av den fysiska utbyggnaden av fibernät och trådlösa nät i hela länet. En utbyggd digital infrastruktur vidgar också arbetsmarknaden och möjliggör distansarbete samt en god offentlig och kommersiell service.

4.4.6. Kvalitetsvirke

Gävleborgs län har bra förutsättningar med passande jordmån och lämplig klimatzon för att producera virke av god kvalitet. Med en skogsskötsel som låter träden växa lagom fort skapas framtida kvalitetsvirke. Begreppet ”Hälsingefura” används ofta för att beskriva kvalitetsvirke av tall med ett regionalt ursprung. Dagens skogsbruk är till stor del inriktad på volymproduktion och de ekonomiska incitamenten att satsa på traditionellt kvalitetsskogsbruk har minskat över tid. Gävleborg har dock goda möjligheter till en fortsatt satsning på produktion av virke med hög kvalitet, främst tall men även gran och björk.

Länet har en stark tradition av träförädling i olika former, både i kraft av närvaron av större aktörer men även i form av entreprenörskap i mindre företag och småskalig slöjd och hantverk. Restaureringar av äldre byggnader, byggnadsdetaljer, fönster och redskap i trä kräver inte bara en hög kvalitet, utan också rätt typ och ett brett urval av virke. Bristerna är idag stora, inte minst i Gävleborgs län med tanke på Unescos världsarv Hälsingegårdarna.

4.4.7. Industriellt byggande i trä

Att bygga i trä är framtiden. Det är flexibelt, klimatsmart, ger sunda hus och arbetstillfällen. I länet finns mycket kompetens kopplat till att bygga och förvalta trähus, men det finns bara ett fåtal aktörer som bygger storskaligt i trä eller som erbjuder produkter för industriellt träbyggande.

Offentlig sektor som kommuner, Region Gävleborg och myndigheter har en viktig roll för att öka byggande i trä. De kan driva på utvecklingen genom offentlig upphandling vid byggande, som ansvariga för strategiska styrdokument i egna bolag och i en myndighetsroll. Kommunala och regionala aktörer jobbar idag i varierad omfattning med till exempel träbyggnadsstrategier och politiska beslut för ökat byggande i trä.

Gävleborgs län har en stor potential att utveckla trähusbyggande och därigenom nå ett högre förädlingsvärde med bättre företagsekonomi och större samhällsnytta. Det finns på nationell nivå tillgång till information och aktiviteter som länets aktörer kan använda sig av i arbetet med att öka byggandet i trä.

5. GENOMFÖRANDE

Gävleborgs skogsprogram tar upp 18 prioriterade områden särskilt viktiga för länet. Aktiviteter inom dessa hanteras i separata handlingsplaner som tas fram tillsammans med aktörer kopplade till områdena. Samverkan mellan olika aktörer, både privata och offentliga, är grundläggande för att förverkliga skogsprogrammet. För att få en bred representation är det viktigt att se över på vilket sätt man kan stödja mindre och medelstora aktörer och därigenom möjliggöra medverkan i dessa processer.

Länsstyrelsen Gävleborg, Region Gävleborg och Skogsstyrelsen ansvarar gemensamt för genomförandet av skogsprogrammet där Länsstyrelsen Gävleborg är sammankallande och har ett huvudansvar. Arbetet organiseras genom en styrgrupp, arbetsgrupp samt en referensgrupp som består av aktörer som aktivt vill medverka i handlingsplanernas framtagande och genomförande. Arbetet med handlingsplanerna påbörjas i samband med att Gävleborgs skogsprogram beslutas våren 2021.

6. NATIONELLA OCH REGIONALA MÅL OCH STRATEGIER

Gävleborgs regionala skogsprogram utgår ifrån och ska bidra till att uppnå nationella och regionala mål och strategier. De strategier som har störst påverkan på det regionala utvecklingsarbetet beskrivs här kortfattat.

6.1. AGENDA 2030

Agenda 2030 med 17 globala mål för hållbar utveckling syftar till att utrota fattigdom och hunger, förverkliga de mänskliga rättigheterna för alla, uppnå jämställdhet och egenmakt för alla kvinnor och flickor samt säkerställa ett varaktigt skydd för planeten och dess naturresurser. Globala målen är integrerade och odelbara och balanserar de tre dimensionerna av hållbar utveckling: den ekonomiska, den sociala och den miljömässiga.

6.2. SVERIGES MILJÖMÅL

Miljömålssystemet består av ett generationsmål, 16 miljöökvalitetsmål samt ett antal etappmål inom områdena avfall, biologisk mångfald, farliga ämnen, hållbar stadsutveckling, luftföroreningar och klimat. Sveriges miljömål är det nationella genomförandet av den ekologiska dimensionen av de globala hållbarhetsmålen.

6.3. ETT NATIONELL SKOGSPROGRAM FÖR SVERIGE

Det nationella skogsprogrammets vision är ”Skogen, det gröna guldet, ska bidra med jobb och hållbar tillväxt i hela

landet samt till utvecklingen av en växande bioekonomi”. Skogsprogrammets fem fokusområden har mål som bidrar till att nå visionen.

6.4. REGIONAL UTVECKLINGSSTRATEGI (RUS)

Den regionala utvecklingsstrategin (RUS) är ett regionalt styrdokument som visar inriktningen för Gävleborgs arbete inom hållbar regional utveckling. Strategin ska beskriva regionens utvecklingsambitioner och peka på vilka prioriteringar och insatser som ska genomföras i länet i samarbete med andra parter. RUS fungerar som ett paraply över regionala och lokala planer samt program. De tre hållbarhetsperspektiven; social, miljömässig och ekonomisk hållbarhet, ska integreras i allt regionalt tillväxt- och utvecklingsarbete. Det innebär i såväl analyser, strategier, program som insatser.

6.5. SVERIGES NATIONELLA STRATEGI FÖR CIRKULÄR EKONOMI

En nationell strategi som pekar ut inriktningen för det arbete som behöver göras för att ställa om till cirkulär produktion, konsumtion och affärsmodeller, samt giftfria och cirkulära materialkretslopp. Visionen är ett samhälle där resurser används effektivt i giftfria cirkulära flöden och ersätter jungfruliga material. Handlingsplaner som beskriver styrmedel och åtgärder kommer senare att tas fram.

20. Skogsstyrelsen. Underlag till Projekt fram för väg, Skogsstyrelsen, distrikt Gävleborg, 2017.



6.6. INNOVATIONSSTRATEGI FÖR SMART SPECIALISERING

Målet med Smart specialisering i Gävleborg är att få en kraftsamling bland regionala aktörer bakom de regionala styrkeområden där Gävleborg har unika eller särskilt utmärkta förutsättningar, kompetenser och färdigheter. Detta ska lägga grunden för fortsatt arbete för innovation och förnyelse och på sikt leda till stärkt innovativ förmåga, entreprenörskap och näringslivstillväxt.

6.7. INDUSTRISTRATEGI

Industristrategin ska optimera industrins möjligheter att genom ny teknologi och innovation ta fram lösningar på dagens och morgondagens samhällsutmaningar. Detta kräver bland annat kraftfulla satsningar på forskning och utveckling samt ett innovationsvänligt regelverk.

6.8. REGIONAL HANDLINGSPLAN FÖR GRÖN INFRASTRUKTUR

Länsstyrelsen har på uppdrag av regeringen tagit fram en regional handlingsplan för grön infrastruktur. Grön infrastruktur är ett arbetssätt som innebär att långsiktigt planera för hållbara landskap. Länsstyrelsen utvecklar regionala handlingsplaner för grön infrastruktur.

6.9. ENERGI- OCH KLIMATSTRATEGI FÖR GÄVLEBORGS LÄN 2020–2030

Syftet med strategin är att ange den strategiska inriktningen för att på regional nivå kunna uppnå de svenska energi- och klimatmålen samt de mål som tagits fram i länet.

6.10. HANDLINGSPLAN FÖR LÄNSSTYRELSEN GÄVLEBORGS ARBETE MED KLIMATANPASSNING

Handlingsplanen är verksamhetsövergripande för Länsstyrelsen Gävleborg och syftar till att stärka myndighetens arbete med att anpassa verksamhet, uppdrag och mål till de förutsättningar ett förändrat klimat innebär. Handlingsplanen sträcker sig över två år (2020–21) men arbetet är långsiktigt och fortsätter efter 2021 med ny handlingsplan. Mycket av handlingsplanens fokusområden och åtgärder syftar till att stärka kunskapen kring hur klimatförändringarna påverkar de sektorer vi verkar i och hur vi på ett bättre sätt hanterar förändringar hos oss själva och våra avnämare.

6.11. BESÖKSNÄRINGSSTRATEGI FÖR GÄVLEBORGS

Gävleborgs regionala besöksnäringstrategi harmoniserar med besöksnäringstrategin för Sverige. Den fokuserar på att få fler kvalitativa och hållbara upplevelser till försäljning och öka de kommersiella gästnätterna på ett hållbart sätt. Besöksnäringstrategin fokuserar på utvecklingsområdena samverkan, marknadsföring, digital tillgänglighet, utveckling och paketering av produkter, entreprenörstöd samt enkelt och behagligt resande.

6.12. GÄVLEBORGS HANDLINGSPLAN FÖR SVERIGES LIVSMEDELSSTRATEGI 2018–2030

Det finns både en nationell livsmedelsstrategi och en regional handlingsplan för livsmedel i Gävleborgs län (Gävleborgs handlingsplan för Sveriges livsmedelsstrategi 2018–2030). Den senare fokuserar på de utmaningar och möjligheter som finns i Gävleborg och arbetar för att vi regionalt ska kunna bidra till det nationella målet.

6.13. VATTENFÖRVALTNINGENS ÅTGÄRDSPROGRAM (VÅG) 2015–2021

Länsstyrelserna ansvarar för 12 åtgärder enligt vattenmyndighetens åtgärdsprogram. En av åtgärderna innebär att Länsstyrelsen ska ha en plan för sitt åtgärdsarbete. I Länsstyrelsen Gävleborgs åtgärdsplan, VÅG, finns en femårsplan med konkreta aktiviteter för var och en av de 12 åtgärderna.

6.14. MILJÖKVALITETSNORMER (MKN)

Miljökvalitetsnormer är ett juridiskt styrinstrument för myndigheter och kommuner när de tillämpar lagar och bestämmelser på miljöområdet, till exempel vid tillståndsprövning och tillsyn. Normerna är även styrande för den fysiska planeringen i kommunerna. Miljökvalitetsnormerna ställer krav på myndigheter och styr indirekt också verksamhetsutövare och enskilda.

6.15. BREDBANDSTRATEGI

Plan framtagen av Region Gävleborg och Länsstyrelsen Gävleborg i samverkan med länets kommuner. Den innehåller mål för länets fasta och mobila bredbandsutbyggnad. Den beskriver vad man behöver arbeta med för att nå de uppsatta målen, utmaningar, nyttan och kostnader för att nå målen.



**GÄVLEBORGS
SKOGSPROGRAM
2021–2030**



Europeiska jordbruksfonden för
landsbygdsutveckling: Europa
investerar i landsbygdsområden